

2022-2023 INFORME ANUAL

Junio 2023



IdahoSTARS
Centro de Discapacidades y
Desarrollo Humano

Universidad de Idaho
1187 Alturas Drive
Moscú, ID 83843



TABLA DE CONTENIDOS

ACERCA DE IDAHO PYRAMID COLLABORATIVE	03
Visión.....	03
Metas	04
Marco de implementación	04
Apoyos para el desarrollo profesional	05
EVALUACIÓN	07
Puntos de referencia de calidad.....	08
Resultados en programas preescolares.....	09
Resultados en programas para bebés-Niños Pequeños	10
Más allá de la colaboración	11
Impacto	12
Desafíos	13
Mejora Continua	13
2023-2024.....	14
APÉNDICES	15
Apéndice A: Programas participantes	15
Apéndice B: Datos del Distrito Escolar	16
Apéndice C: Datos de Head Start.....	17
Apéndice D: Datos del Cuidado infantil	18
GRACIAS A NUESTROS SOCIOS	20





ACERCA E IDAHO PYRAMID MODEL COLLABORATIVE

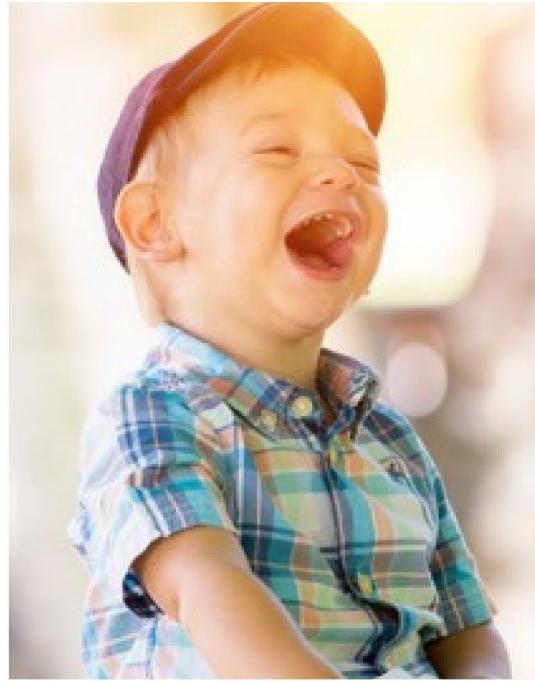
El Idaho Pyramid Model Collaborative (Colaboración del modelo de la pirámide en Idaho) es un proyecto de multianual para aumentar el uso de prácticas basadas en evidencia por parte de los educadores de la primera infancia para apoyar el desarrollo social y emocional de los niños pequeños a través de la implementación del modelo de la pirámide. El modelo Piramidal es un marco conceptual para entornos de cuidado y educación temprana basado en el basado en el enfoque de salud pública por niveles de la promoción universal, la prevención secundaria y la intervención terciaria.

Los educadores de la primera infancia de los distritos escolares, los programas Head Start y los programas de cuidado infantil reciben entrenamiento, coaching y asistencia técnica durante tres años a medida que implementan el modelo piramidal. Los programas reciben apoyo a medida que construyen la infraestructura para implementar el modelo piramidal en sus aulas, mantener las prácticas a lo largo del tiempo y entre el personal, ampliarlo a todas las aulas y garantizar la mejora continua para apoyar la mejora de los resultados socioemocionales de los estudiantes.

Un equipo interinstitucional de socios colaboradores conforma el equipo de liderazgo estatal. Este equipo es responsable de construir infraestructura y capacidad a nivel estatal para escalar y mantener la implementación del modelo piramidal en todo Idaho.

VISIÓN

Todos los entornos de la primera infancia apoyan el desarrollo social y emocional y la inclusión de todos los niños, desde el nacimiento hasta los ocho años de edad.





METAS

A través del entrenamiento y la asistencia técnica, los entornos de cuidado y educación temprana de Idaho:

01

ABORDARAN PARIDADES EN LAS PRÁCTICAS DISCIPLINARIAS

03

UTILIZARAN DATOS PARA LA TOMA DE DECISIONES

02

PROMOVERAN EL COMPROMISO FAMILIAR

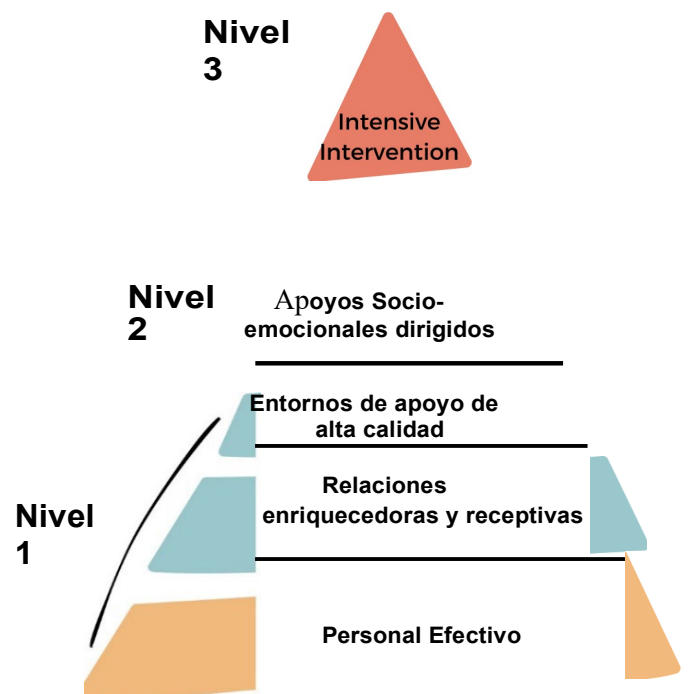
04

FOMENTARAN LA INCLUSIÓN DE NIÑOS CON Y EN RIESGO DE RETRASOS EN EL DESARROLLO Y DISCAPACIDADES

MARCO DE APLICACIÓN

El entrenamiento y los apoyos del Idaho Pyramid Model Collaborative han sido diseñados teniendo en cuenta la ciencia de la implementación y la sostenibilidad a la vanguardia. El entrenamiento y el coaching se centran en un nivel diferente de la pirámide cada año.

- **Año 1 - Nivel 1:** Introducción al marco del modelo piramidal y apoyos universales para todos los niños.
- **Año 2 - Nivel 2:** Prevención del comportamiento desafiante a través de apoyos socioemocionales dirigidos.
- **Año 3 - Nivel 3:** Intervenciones intensivas individualizadas para niños con comportamiento desafiante persistente.





APOYO PARA EL DESARROLLO PROFESIONAL

Los equipos reciben apoyo continuo en la implementación de su Modelo piramidal a través de entrenamientos anuales, coaching individual y grupal y asistencia técnica.

A continuación, se presentan los entrenamientos de desarrollo profesional recomendados por año:

- **Año 1:** Módulos de entrenamiento del Modelo piramidal (18 horas)
- **Año 2:** Cuidado informado sobre el trauma, Atención culturalmente receptiva, Serie sobre el comportamiento en la primera infancia (15 horas)
- **Año 3:** Niños que aprenden dos idiomas, Elegir y usar libros diversos en el aula, Introducción y uso de las Pautas electrónicas del aprendizaje infantil de Idaho, Series del sistema de informes de incidentes de conducta (12 horas)

Coaches profesionales apoyan a los maestros en la implementación del modelo piramidal en sus aulas utilizando el proceso de Coaching Basado en la Práctica. Los distritos escolares locales, los programas Head Start y los maestros de YMCA tienen acceso a coaches profesionales a través de sus agencias. Los programas de cuidado infantil trabajan con coaches a través de IdahoSTARS.

“ Me ocupo constructivamente de los comportamientos desafiantes de los niños utilizando los módulos de la Pirámide. He aprendido que los horarios y las rutinas sólidas que se implementan a diario son clave para los comportamientos. Construyo un vínculo sólido con el niño para que se sienta apoyado y querido, incluso durante el comportamiento desafiante. El refuerzo positivo y la reorientación positiva también son importantes para ayudar a un niño con comportamientos problemáticos. El año pasado implementé un plan de comportamiento PTR-YC con un 90% de fidelidad y el niño sigue utilizando las herramientas enseñadas cuando lo necesita o se le indica”.

- Maestra de cuidado infantil del cohorte 2

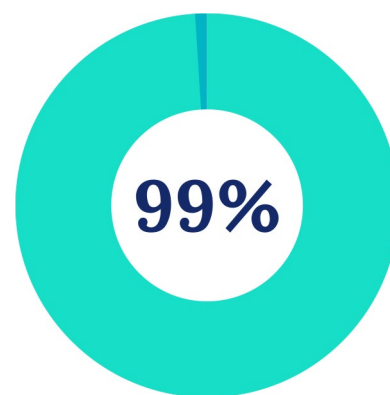
Nota: Aunque se espera que todos los entrenadores profesionales del Modo Pirámide registren sus sesiones de entrenamiento en la base de datos RISE, la mayoría de los entrenadores de Head Start y de los distritos escolares experimentaron barreras con el proceso y utilizaron una herramienta en papel. Debido a la ausencia generalizada de datos, el análisis se limitó al coaching de IdahoSTARS proporcionado a los proveedores de cuidado infantil, que se puede encontrar en el Apéndice D.



Los coaches del programa estatal se reúnen con coaches profesionales mensualmente para compartir información y recursos para apoyar el coaching de alta calidad en las aulas de la primera infancia. Los coaches estatales también están disponibles para dar apoyo individual a quien lo solicite.

El personal del Equipo de liderazgo estatal también apoya a los Equipos de Liderazgo del Programa a través de llamadas mensuales de asistencia técnica donde comparten recursos, información e historias, discuten estrategias para superar barreras y celebran los éxitos.

EL 99% DE LAS PERSONAS QUE TOMARON LOS MÓDULOS DE E-PYRAMID INFORMARON QUE LOS ENTRENAMIENTOS LES AYUDARÁN A HACER MEJOR SU TRABAJO.



Estoy muy orgullosa de mi equipo y me alegro de que hayamos utilizado el modelo piramidal para orientar la planificación de nuestras clases durante este año académico. Este año se sintió muy centrado y todo el mundo empezó a sentir que sabíamos lo que estábamos haciendo, y pudimos identificar lo que estaba funcionando.

- Coach del Distrito Escolar de la Cohorte 2



EVALUACIÓN

EQUIPOS DE LIDERAZGO DEL PROGRAMA

36

PROGRAMAS

29

MAESTROS

93

Se recopilan datos cuantitativos y cualitativos para monitorear el progreso y medir los resultados en la implementación del modelo piramidal a nivel estatal, del programa y del aula. El Equipo de liderazgo estatal utiliza la evaluación para la mejora continua del programa y para evaluar el impacto.

Las observaciones en el aula en el otoño y la primavera miden el uso de las prácticas del modelo piramidal por parte de los maestros. La Teaching Pyramid Observación Tool (Herramienta de observación pirámide de enseñanza) (TPOT) se usa en las aulas preescolares y Teaching Pyramid Infant Toddler Observation Scale (Escala de observación pirámide de enseñanza para bebés y niños pequeños) (TPITOS) se usa en las aulas de bebés y niños pequeños.

La fidelidad de implementación para ambas herramientas de observación se define como un promedio de al menos el 70% en todas las prácticas clave y no se identifican banderas rojas. Las banderas rojas son prácticas contrarias al modelo piramidal que deben abordarse de inmediato.





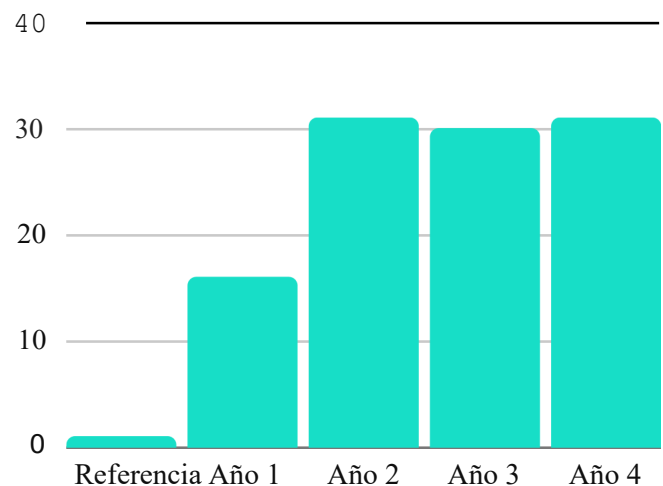
INDICADORES DE CALIDAD

Las herramientas de Benchmarks of Quality [referencia de calidad] (BoQ por sus siglas en inglés) del Centro Nacional para las Innovaciones del modelo piramidal guían el desarrollo de la infraestructura a nivel estatal y del programa para apoyar la implementación del modelo piramidal. Las herramientas incluyen elementos críticos compuestos por indicadores accionables que son esenciales para equipos de liderazgo fuertes. Los BoQs se completan regularmente y se utilizan para evaluar el progreso a lo largo del tiempo.

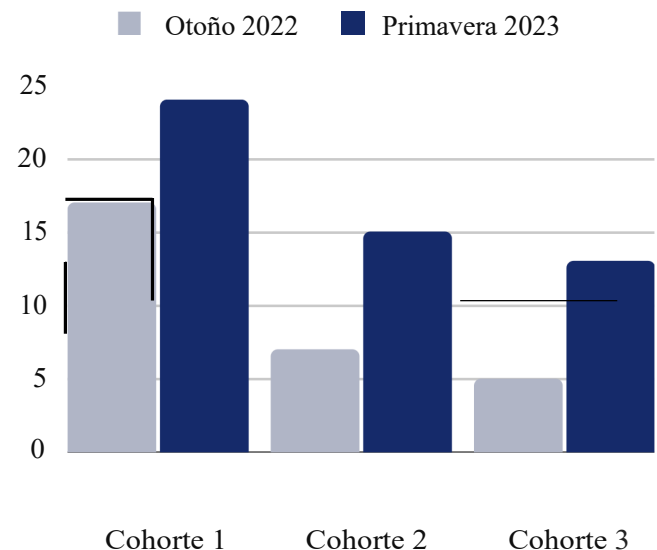
El Equipo de liderazgo estatal completa su BoQ anualmente para guiar la iniciativa, evaluar el progreso y planificar para el futuro. El número de indicadores de BoQ del equipo de liderazgo estatal en vigor se ha mantenido estable durante los últimos tres años. Al final de su cuarto año, el Equipo de liderazgo estatal tenía 31 de los 49 indicadores establecidos.

Los equipos de liderazgo del programa completan su PBS BoQ en todo el programa cada otoño y desarrollan un plan de acción para fortalecer sus sistemas durante el año del proyecto. Completan el BoQ nuevamente en la primavera para evaluar el progreso en cada uno de los 41 indicadores. Las tres cohortes vieron un aumento en el número promedio de indicadores implementados desde el otoño de 2022 (n = 36) hasta la primavera de 2023 (n = 35). Como era de esperar, el número promedio de indicadores existentes aumenta con cada año que participan en el colaborativo.

EL NÚMERO DE INDICADORES DE BOQ DEL EQUIPO DE LIDERAZGO ESTATAL EN VIGOR SE HA MANTENIDO ESTABLE DURANTE LOS ÚLTIMOS TRES AÑOS.



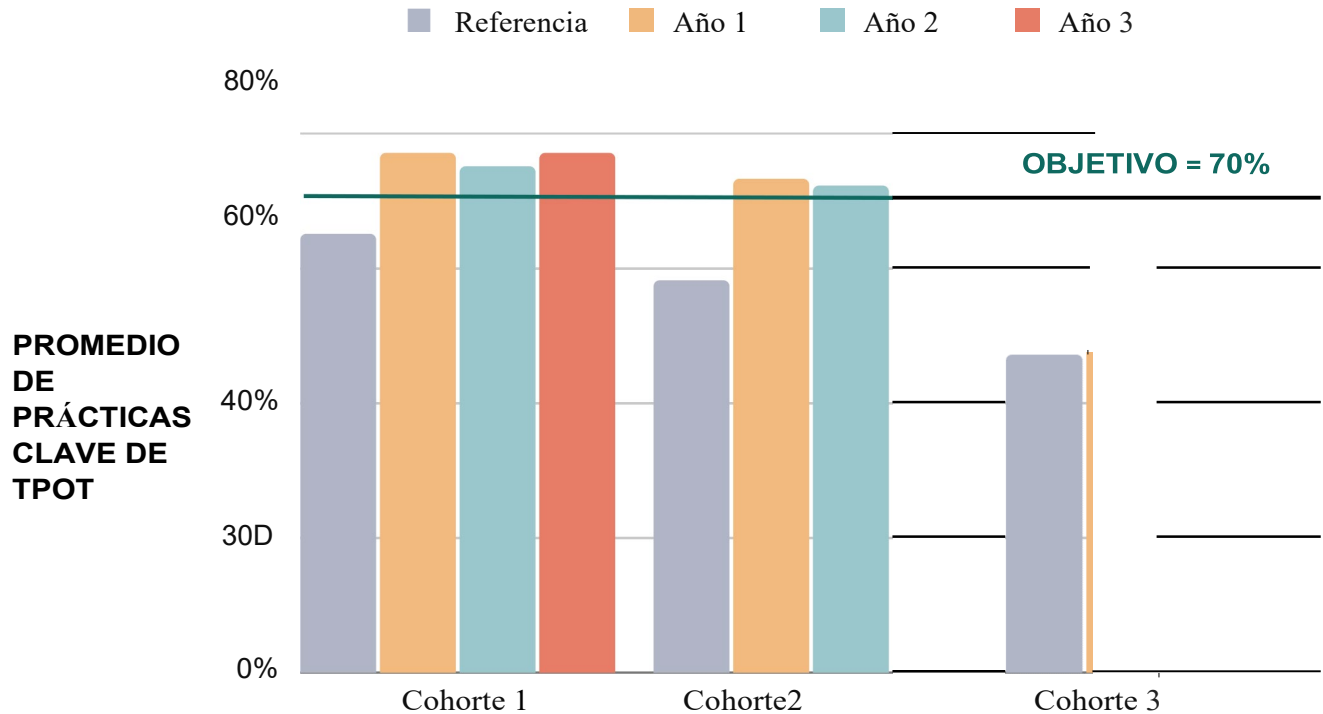
LAS TRES COHORTES VIERON UN AUMENTO EN EL NÚMERO PROMEDIO DE INDICADORES BOQ IMPLEMENTADOS ENTRE EL OTOÑO HASTA LA PRIMAVERA.





RESULTADOS PREESCOLARES

EN PROMEDIO, LOS MAESTROS EN LA COHORTE 1 Y LA COHORTE 2 EXCEDIERON EL OBJETIVO DEL PROGRAMA AL FINAL DE SU PRIMER AÑO EN LA COLABORACIÓN.



"¡Estamos muy agradecidos por el proyecto de la Pirámide y por el equipo de apoyo! Estamos muy agradecidos de haber empezado esto y esperamos seguir viendo nuestro crecimiento!"

- Director del Programa de Cuidado Infantil de la Cohorte 3

Ochenta y siete maestros de 29 programas de cuidado infantil, programas Head Start y programas de distrito escolar trabajaron para implementar el modelo piramidal en sus aulas de preescolar. Al final del año del proyecto 2022-2023, el promedio de las prácticas clave del TPOT fue del 77% para los programas de la Cohorte 1 (n = 27) y del 72% para los programas de la Cohorte 2 (n = 34), que superaron el objetivo del 70%. El promedio de los maestros de la cohorte 3 (n = 26) no alcanzó el objetivo del 64%.

número de banderas rojas observadas y el 44% de los maestros estaban aplicando el modelo piramidal con fidelidad. El porcentaje de maestros que lo aplicaban con fidelidad aumentaba con cada año de experiencia. Sesenta y tres por ciento de los maestros de la Cohorte 1 estaban implementando con fidelidad en la primavera de 2023 en comparación con el 50% de los maestros de la Cohorte 2 y el 15% de los maestros de la Cohorte 3. Los resultados por tipo de programa en el Apéndice B-D.

En todas las cohortes, hubo una reducción del 56% en el



RESULTADOS BEBÉS Y NIÑOS PEQUEÑOS



71%

**PROMEDIO DE LOS
ARTICULOS DE TPITOS**

0%

**BANDERAS ROJAS
OBSERVADAS**

50%

**IMPLEMENTADO
CON FIDELIDAD**

Seis maestros, de cinco programas de cuidado infantil, trabajaron con un coach de IdahoSTARS en la implementación de prácticas del modelo piramidal en aulas de bebés y niños pequeños. La fidelidad de la implementación mejoró del 42% al inicio a 71% al final del año del proyecto.

Al final del año no se observaron banderas rojas de maestros o aulas y la mitad de los maestros estaban implementando el modelo piramidal con fidelidad.

Los maestros que no alcanzaron la fidelidad estaban aplicando entre el 67% y el 69%, justo por debajo del objetivo del 70%.

La rotación de maestros fue una barrera importante para los programas que implementan el modelo piramidal en las aulas de bebés y niños pequeños. El sesenta por ciento de los maestros de bebés y niños pequeños que completaron un TPITOS de otoño dejaron su puesto antes de la observación de primavera.

MÁS ALLÁ DE LA COLABORACIÓN

Las prácticas del Modelo piramidal fueron observadas fuera de la colaboración por un Evaluador de la Escala de Calificación Ambiental en un programa de cuidado infantil participante. La asesora compartió que durante su observación, "La maestra intervino rápidamente cuando los niños necesitaban ayuda con las habilidades sociales; ayudándoles a elegir soluciones alternativas y negociar".

"Dos niños estaban compitiendo por la silla alta en el área de juegos dramáticos. [El maestro] los ayudó a encontrar una solución usando una carpeta azul con un plan de estudios social, dándoles opciones de soluciones. Se hablaba en español a un niño. Se ayudó a los niños a configurar un temporizador digital para turnarse".

- Evaluadora de la Escala de Calificación Ambiental



Kit de soluciones: Edición para el aula

Instrucciones del kit de soluciones

¡El "im y rai) Alice Solución Botiquín picuu:n ar :mmt IDENTIFICACIÓN usted ;MLLP! Jia EO LNITC y ... ct. i. fWblm.
 r'la(:-(huoitu.cil.Jra.ia. aipbt,:-Lenc:d hldrm ""711 niod ltktbau g...
 lwi,;inc.,, b,-.1 .. -, * bel.,.)
 R,,... T<hld,...uom,sbml:lo*, ,ng...,,i,d><.,
 Off- to,,i-_, , 1tm.<hild trio., lli< the-w., ""1Ki
 ommmmmmm po. Jo , ,t,kl"" cho: S,,l,sto* Klr(<... "l. .&:
 .t,yoo. Jue.1rcu11118, the 1kin f(h:;m*tye ,aur pr.:ibbr.i-i



Tarjetas del Kit de Soluciones

J-





IMPACTO

Para recopilar datos sobre el impacto del modelo piramidal en las competencias socioemocionales de los niños, los participantes de la colaboración completaron una encuesta de fin de año (n = 82).

EL 89% DE LOS ENCUESTADOS DIJO QUE LOS NIÑOS EN SU PROGRAMA MEJORARON SU COMPETENCIAS SOCIOEMOCIONALES UN POCO O MUCHO MÁS QUE EN OTROS AÑOS.

Los maestros y el personal del aula informaron resultados socio-emocionales positivos para los niños:

82%

Los niños aprendieron a **expresar mejor sus emociones.**

61%

Los niños aprendieron a **resolver problemas** de manera más efectiva.

67%

Las **interacciones** de los niños entre sí **fueron más positivas.**

52%

Los niños estaban más **comprometidos.**

61%

Hubo una **reducción** en los **comportamientos desafiantes** en el aula.

49%

Los niños **siguió las reglas y direcciones** Consistentemente.

Los administradores/directores y coaches también reportaron mejores competencias socioemocionales (82%) y menores comportamientos desafiantes (59%) en las observaciones en el aula. También informaron que los miembros del equipo de liderazgo del programa expresaron comentarios positivos durante las reuniones (44%).





DESAFÍOS

Las barreras para la implementación del modelo piramidal se evaluaron a través de una encuesta de mitad de año (n = 97) y de fin de año (n = 82). Varios temas de alto nivel surgieron de las respuestas a preguntas abiertas que presentaron sobre la satisfacción con los apoyos recibidos, las barreras para la implementación y cómo el equipo de liderazgo estatal podía mejorar el apoyo brindado.

Se identificaron los siguientes temas:

- El apoyo y la orientación proporcionados no han sido suficientes para todos.
- No todos recibieron o completaron los entrenamientos que necesitaban.
- El Equipo de liderazgo estatal puede mejorar su comunicación y aclarar las expectativas.
- Los problemas de personal y falta de aceptación dificultan la implementación del modelo piramidal.

MEJORA CONTINUA

El Equipo de liderazgo estatal está realizando una serie de cambios para el año proyecto 2023-2024 en respuesta a los comentarios recibidos. En el futuro, el Equipo de Liderazgo Estatal:

- Integrará la planificación sostenible para los programas en el Año 3 de la colaboración.
- Incorporará nuevos programas a la colaboración en la primavera para permitir más tiempo para establecer equipos de liderazgo en los programas, introducir los referentes de calidad y completar los entrenamientos iniciales.
- Aumentará la capacidad de un coach del programa estatal para proporcionar más apoyo individual.
- Ofrecer un entrenamiento sobre Coaching Basado en la Práctica (disponible en RISE).
- Proporcionará una guía de implementación actualizada con tutoriales en video y un calendario anual de llamadas.

El 99% de los encuestados a final de año





confirmaron que estos eran los siguientes pasos, basándose en los temas identificados anteriormente y en su experiencia en la colaborativa.



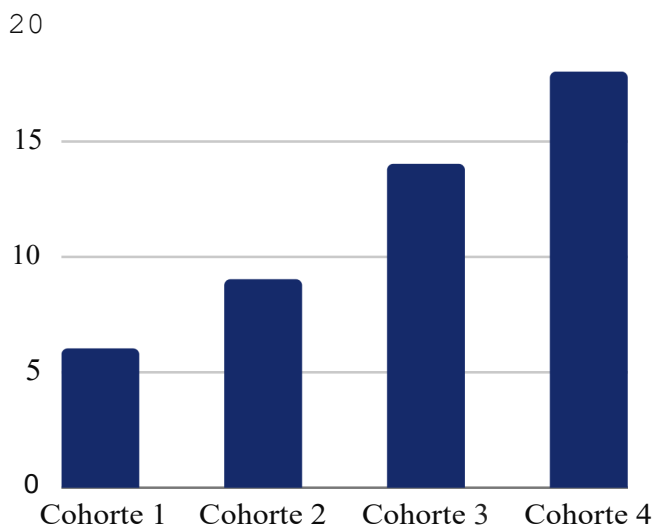
2023-2024

En el año 2023-2024, los programas de la cohorte 1 (en el año 4 de implementación) dejarán de recibir apoyos directos. Sin embargo, continuarán participando en la colaborativa presentando datos de implementación al Equipo de liderazgo estatal y participando en llamadas trimestrales.

Todos los programas activos de la Cohorte 2 y la Cohorte 3 continuarán participando en el proyecto el próximo año.

Dieciocho nuevos programas, incluidos 13 programas de cuidado infantil, 2 de Head Start y 3 programas del distrito escolar, conformarán la cohorte 4 y comenzarán su primer año de implementación. Alrededor de la mitad de los programas de cuidado infantil de la Cohorte 4 pondrán a prueba una nueva fase de exploración para obtener una mejor comprensión del proceso de implementación del modelo piramidal antes de comprometerse a adoptar el marco.

47 PROGRAMAS EN TODO IDAHO PARTICIPARÁN EN LA COLABORATIVA DEL MODELO PIRAMIDAL EL PROXIMO AÑO.





APPENDICES

APÉNDICE A: PROGRAMAS PARTICIPANTES

Programas de cuidado infantil:

- Happy Orchard Daycare
- Kangaroo Clubhouse
- Kelsey Kids Childcare
- Magic Stars Spanish Preschool
- Mountain Bluebird Learning Center
- Nurturing Nest
- Pancheri Daycare
- Papa Bear Daycare
- Pocatello Valley Montessori School
- Sandy's Preschool and Childcare
- Sunrise Christian Preschool and Daycare
- Tendercare Children's Center
- The Growing Place
- YMCA

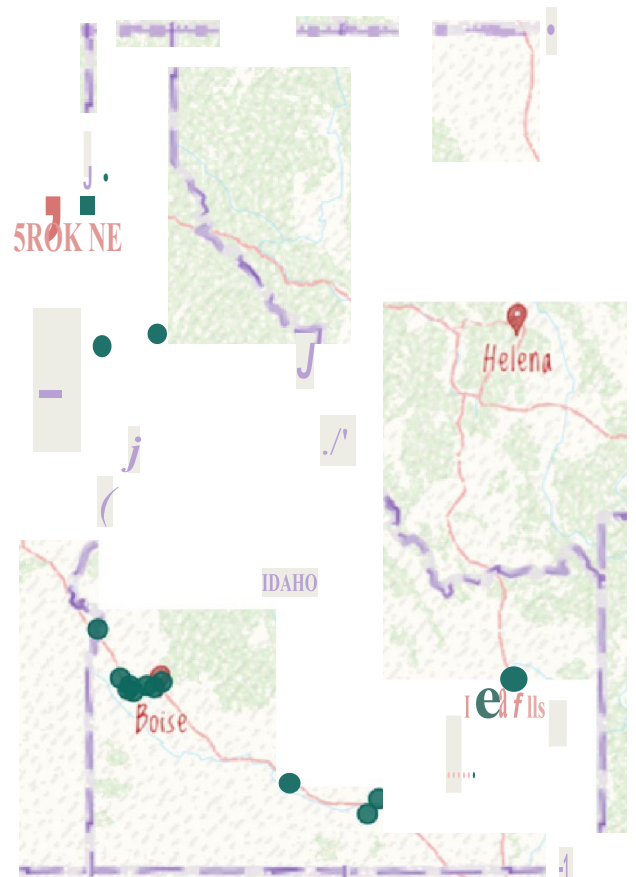
Programas Head Start:

- Eastern Idaho Community Action Partnership Head Start
- North Idaho College Head Start
- Western Idaho Community Action Partnership Head Start

Programas del Distrito

- Distrito Escolar de Blackfoot
- Distrito Escolar de Boise
- Distrito Escolar de Caldwell

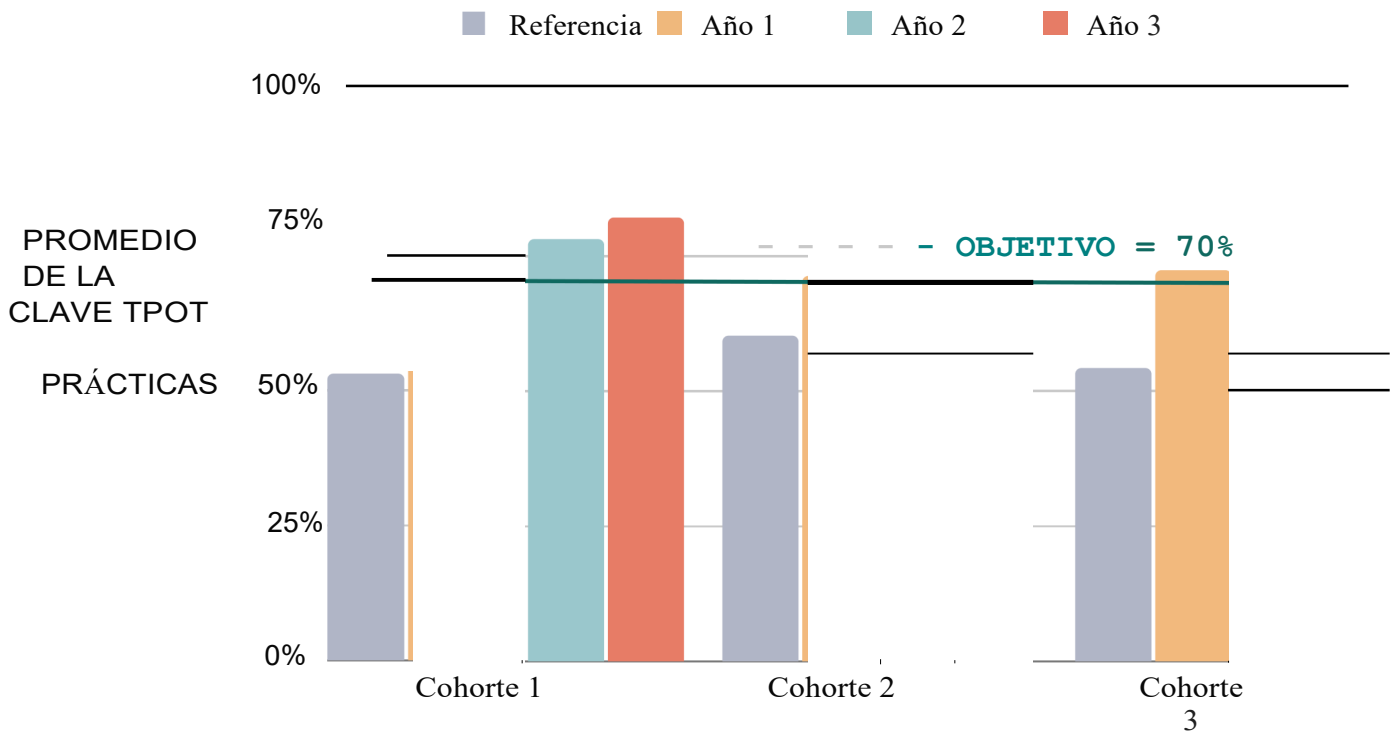
- Distrito Escolar de Cassia
- Distrito Escolar de Lakeland
- Distrito Escolar de Lewiston
- Distrito Escolar de Minidoka
- Distrito Escolar de Moscú
- Distrito Escolar de Nampa
- Distrito Escolar de Orofino
- Distrito Escolar de Post Falls
- Distrito Escolar de West Ada





APÉNDICE B: DATOS DEL DISTRITO ESCOLAR

EN PROMEDIO, LOS MAESTROS DEL DISTRITO ESCOLAR AUMENTARON LA FIDELIDAD DE MODELO PIRAMIDAL CON EL TIEMPO.



Estadísticas combinadas del distrito escolar: primavera de 2023

39

TEACHERS

12

PROGRAMS

9%

TEACHER TURNOVER

74%

PROMEDIO DE PRÁCTICAS CLAVE

7%

BANDERAS ROJAS OBSERVADAS

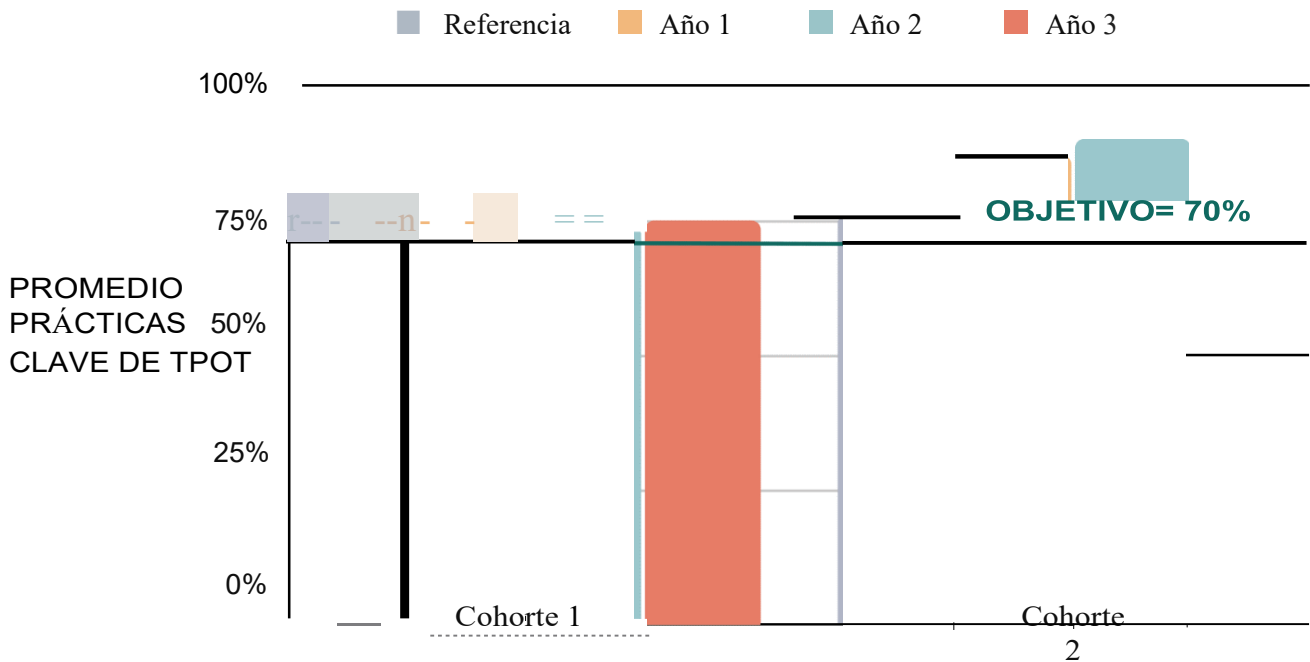
31%

IMPLEMENTACIÓN CON FIDELIDAD



APÉNDICE C: DATOS DE HEAD START

EN PROMEDIO, LOS MAESTROS DE HEAD START SUPERARON EL OBJETIVO DE LA COLABORATOIVA E IMPLEMENTARON LAS PRÁCTICAS DEL MODELO PIRAMIDAL CON FIDELIDAD.



Estadísticas combinadas de Head Start de primavera 2023:

22

TEACHERS

3

PROGRAMS

15%

TEACHER TURNOVER

78%

PROMEDIO DE PRÁCTICAS CLAVE

5%

BANDERAS ROJAS OBSERVADAS

77%

IMPLEMENTACIÓN CON FIDELIDAD



APÉNDICE D: DATOS DE LOS PROGRAMAS DE CUIDADO INFANTIL

Los datos de coaching se extrajeron de la base de datos RISE de 79 maestros de preescolar, bebés y niños pequeños en los 16 programas de cuidado infantil que participaron en la colaboración este año. Todos los maestros que recibieron coaching en el modelo piramidal en programas participantes fueron incluidos en el análisis, incluso si los datos de observación formal (TPOT / TPITOS) no se recopilaron o enviaron al Equipo de Liderazgo del Estado. Entre el 1° de julio del 2022 y el 23 de mayo de 2023, los coaches de IdahoSTARS registraron 217 sesiones de coaching. El ochenta y ocho por ciento de las sesiones de coaching fueron con maestros de preescolar y la mitad de los maestros participantes completaron al menos un ciclo de coaching.

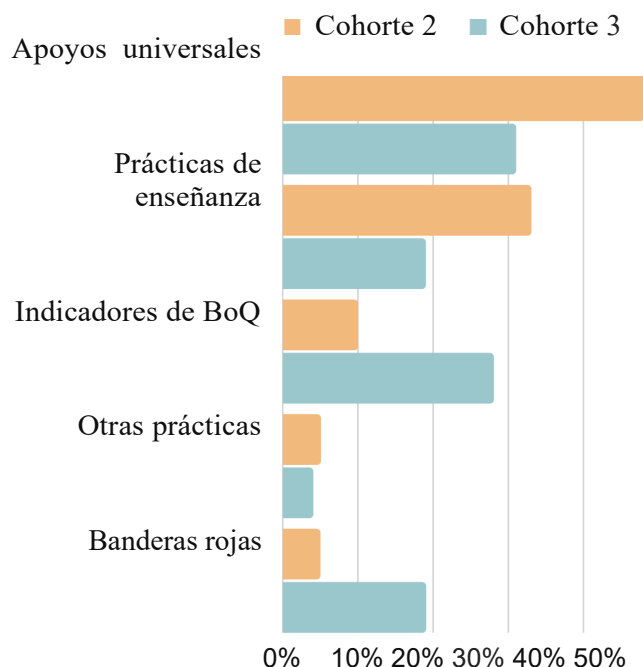
Un ciclo de coaching se considera completo cuando hay un plan conjunto, observación enfocada y reflexión y retroalimentación. El treinta y seis por ciento de los ciclos de entrenamiento registrados solo incluyeron un plan conjunto, el 29% incluyó un plan conjunto y otro elemento, y el 35% se completó con los tres elementos.

Los profesionales de cuidado infantil en la cohorte 3 (Año 1 de implementación) completaron con mayor frecuencia los ciclos de entrenamiento relacionados con los apoyos universales (31% de los objetivos) y los indicadores de BoQ (28%), seguidos de las prácticas de enseñanza (19%) y las banderas rojas (19%). Los

ciclos de coaching más comunes completados por los participantes de la cohorte 2 (segundo año de aplicación) estaban relacionados con los apoyos generales (48% de los objetivos) y las prácticas de enseñanza (33%).

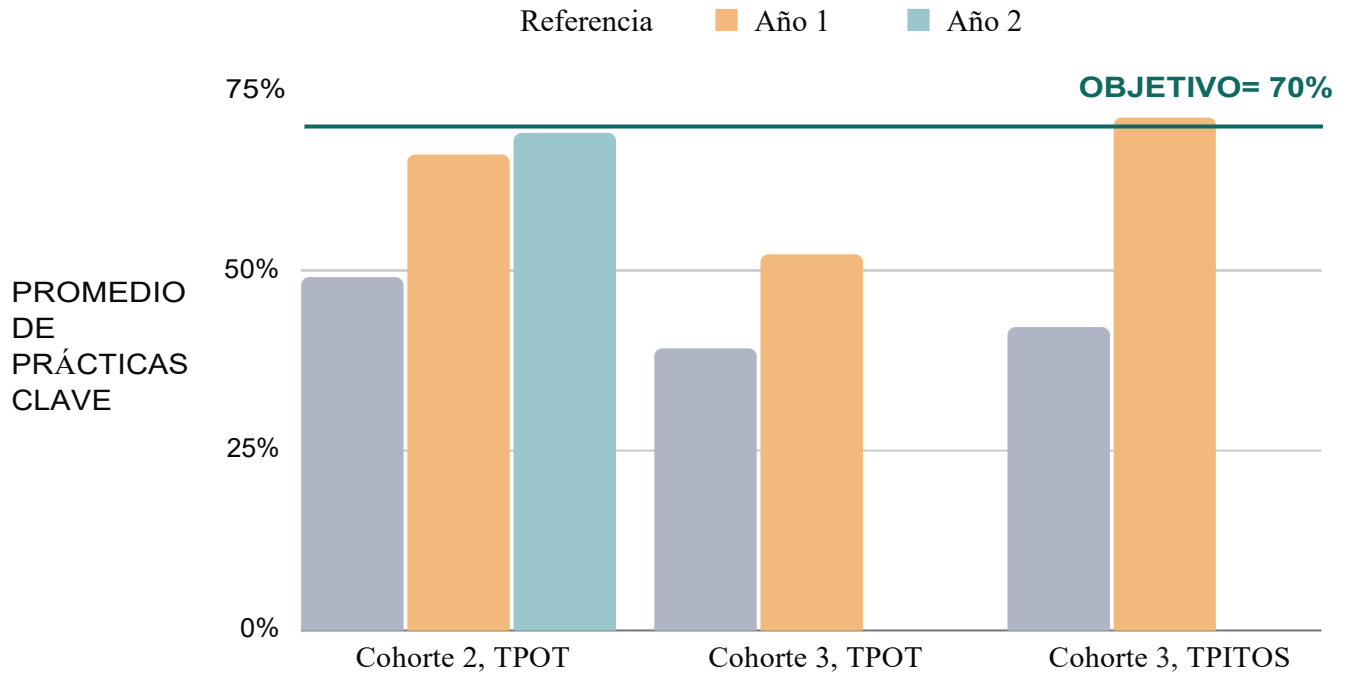
Los programas de cuidado infantil se están enfocando en implementar la infraestructura y las prácticas universales y eliminar las banderas rojas antes de pasar a prácticas más avanzadas.

A FRECUENCIA Y DISTRIBUCIÓN DE LAS METAS DE COACHING TERMINADOS SE ALINEAN CON EL MARCO DE IMPLEMENTACIÓN DEL MODELO PIRAMIDAL.





EN PROMEDIO, LOS MAESTROS DE CUIDADO INFANTIL DEMOSTRARON UN GRAN AUMENTO EN LAS PRÁCTICAS CLAVE AL FINAL DE SU PRIMER AÑO DE IMPLEMENTACION DEL MODELO DE LA PIRÁMIDE.



Estadísticas combinadas de los programas de cuidado infantil (TPOT y TPITOS) Primavera 2023:

32

TEACHERS

14

PROGRAMS

30%

TEACHER TURNOVER

64%

PROMEDIO DE LAS PRÁCTICAS CLAVE

5%

BANDERAS ROJAS OBSERVADAS

41%

IMPLEMENTACIÓN CON FIDELIDAD

GRACIAS A NUESTROS SOCIOS



STARS

DEPARTAMENTO DE
SALUD Y BIENESTAR
DE IDAHO



Centro de
Discapacidades y
Desarrollo Humano

B

UNIVERSIDAD ESTATAL
DE BOISE
COLEGIO DE EDUCACIÓN



Universidad de Idaho



Idaho Head Start
COLABORATION



IDAHO SESTA

SPECIAL EDUCATION SUPPORT
TECHNICAL ASSISTANCE



MATERNAL, INFANT
EARLY CHILDHOOD

HOME VISITING PROGRAM

Clearing house



EL CONSORCIO DEL MODELO PIRAMIDAL
Apoyando PBIS en la primera infancia



IDAHOTC.COM/PYRAMID